



Welkom!
nieuwe inwoner



Geert van Weustraet



Beste nieuwe inwoner,

Van harte welkom in de gemeente Dinkelland! Een prachtige plek om te wonen, werken en genieten van uw vrije tijd.

Deze brochure is speciaal samengesteld voor nieuwe inwoners die Dinkelland nog niet kennen. We begrijpen dat een verhuizing naar een onbekende omgeving soms een uitdaging kan zijn. Daarom willen we u met deze gids helpen om snel uw weg te vinden in onze gemeente. U maakt kennis met de gemeenteraad en het college van burgemeester en wethouders, ontdekt hoe u contact kunt opnemen met de gemeente, wat u digitaal kunt regelen en hoe de afvalinzameling georganiseerd is. Daarnaast vertellen we meer over de verschillende kernen en wat het wonen in Dinkelland zo bijzonder maakt.

Wij hopen dat u zich snel thuis voelt in onze gemeente. Heeft u na het lezen van deze brochure nog vragen of mist u bepaalde informatie? Laat het ons dan gerust weten!

Natuurlijk is alles wat in deze gids staat de werkelijkheid op het moment van schrijven (december 2024). Zaken kunnen veranderen. De meest actuele informatie vindt u daarom altijd op www.dinkelland.nl.

Tot ziens in Dinkelland!

Met vriendelijke groet,
John Joosten
Burgemeester gemeente Dinkelland





Inhoud

- 5 De gemeenteraad van Dinkelland
- 7 Even voorstellen: burgemeester en wethouders
- 10 Samenwerking met Tubbergen: Noaberkracht
- 11 Contact en openingstijden gemeentehuis
- 12 Melden bij de gemeente
- 13 Afvalinzameling
- 18 Bouwen of verbouwen
- 19 Tien kernen in Dinkelland
- 24 Welzijn, Inkomen, Jeugd en Zorg
- 26 Sport, bewegen en cultuur in Dinkelland
- 27 Veiligheid
- 30 Dinkellandpanel

BELANGRIJKE TELEFOONNUMMERS

Alarmnummer (als elke seconde telt) 112
(politie, brandweer, ambulance)

In niet levensbedreigende situaties

Politie..... 0900 8844
Brandweer..... 0800 0904
Meld Misdaad Anoniem..... 0800 7000

Storingen

Gas en Stroom (dag en nacht)..... 0800 9009
Drinkwater (dag en nacht)..... 0800 0359

Huisartsenpost Hengelo

Ziekenhuis (weekend en nacht)..... 088 555 1155

Huisartsenpraktijk

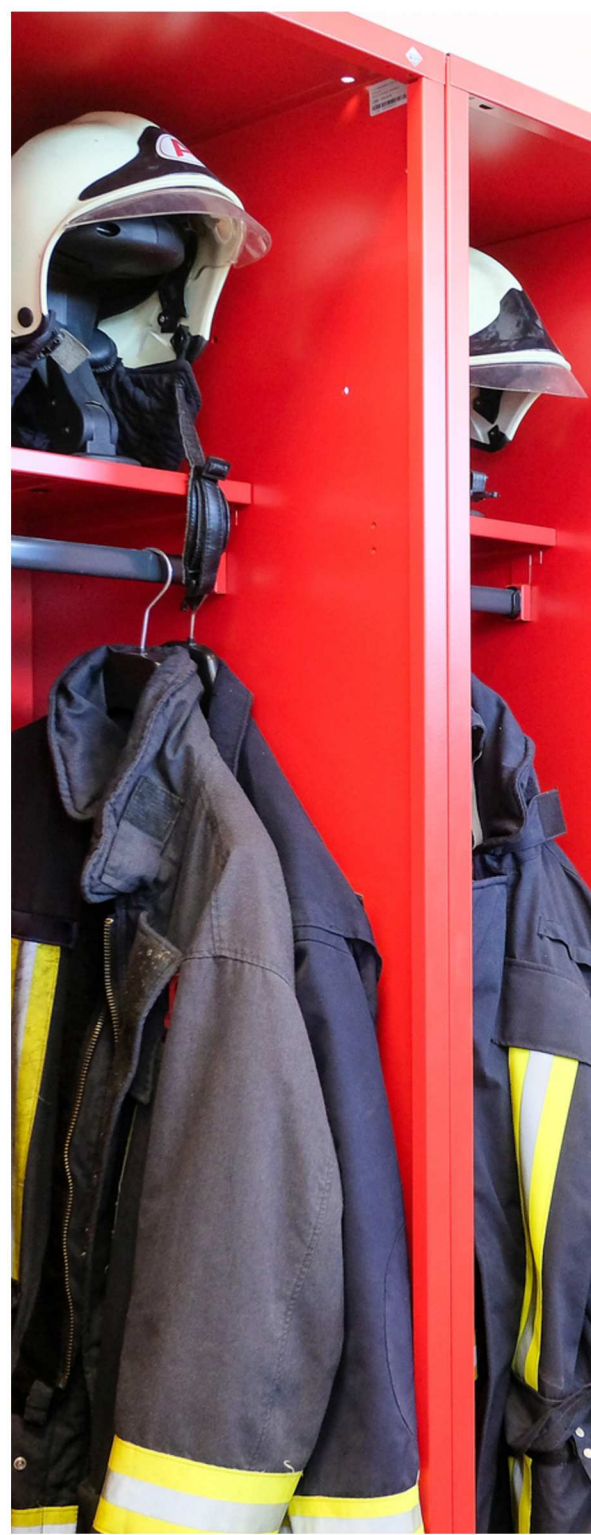
Klamer & Stöver - Denekamp..... 0541 351201
De Brink - Denekamp..... 0541 352559
De Verdieping - Denekamp..... 0541 354142
Huisartsenpraktijk - Ootmarsum..... 0541 280200
Hermeling & Telgenkamp - Weerselo... 0541 661004
Frankhuisen - Weerselo..... 0541 661323

Apotheek

Denekamp 0541 354386
Ootmarsum..... 0541 292729

Ziekenhuis

ZGT locaties Almelo en Hengelo..... 088 7087878
MST Enschede..... 053 4872000



De gemeenteraad

De gemeenteraad staat aan het hoofd van de gemeente. De raadsleden vertegenwoordigen de inwoners. Zij weten wat er speelt in de samenleving. Zo kunnen raadsleden bij het nemen van besluiten de belangen van de inwoners goed afwegen. Ook bepaalt de raad het beleid van de gemeente. Dat betekent dat de raad in grote lijnen bepaalt wat wel en niet kan, wat er moet gebeuren, of hoeveel geld ergens aan wordt uitgegeven. Daarnaast controleert de raad het college van burgemeester en wethouders.

Waar gaat de raad over?

De gemeenteraad bepaalt op hoofdlijnen wat er in de gemeente gebeurt. Dat zijn vaak zaken waar u als inwoner direct mee te maken hebt. Bijvoorbeeld; zorg en welzijn, duurzaamheid, woningbouw, bedrijventerreinen, wegen, groen, de hoogte van de gemeentelijke belastingen en nog veel meer.



De raad van Dinkelland

De gemeenteraad van Dinkelland heeft 21 leden, verdeeld over vijf fracties: Lokaal Dinkelland, CDA Dinkelland, VVD Dinkelland, Progressief Dinkelland en Burgerbelangen Dinkelland.

De raad vergadert eens per maand op dinsdagavond. Tijdens de raadsvergadering debatteert de raad over de onderwerpen die in de commissievergaderingen aan de orde zijn geweest. De commissievergaderingen zijn twee á drie weken voorafgaand aan de raadsvergadering, met als doel een goed oordeel over het onderwerp te vormen.

Als er tijdens de raadsvergadering voldoende over het onderwerp is gedebatteerd, neemt de raad in dezelfde vergadering een besluit over het raadsvoorstel. De agenda's met de onderwerpen die worden behandeld tijdens de commissie- en raadsvergaderingen vindt u op onze voorlichtingspagina in de Dinkelland Visie of op gemeenteraad.dinkelland.nl.

Kijk mee

U bent van harte welkom bij de raads- en commissievergaderingen op het gemeentehuis. U kunt de vergadering ook live volgen via onze webcam op gemeenteraad.dinkelland.nl.

'Vernieuwen, verbinden en versterken.'

Dit is de titel van het collegeakkoord 2022-2026 van Dinkelland. De coalitie in Dinkelland wordt gevormd door Lokaal Dinkelland, de Dinkellandse VVD en Progressief Dinkelland. Deze partijen hebben allemaal een wethouder geleverd in het college van burgemeester en wethouders. De wethouders hebben de ambities en doelen uit het raadsakkoord op inhoud, financiën en personele capaciteit uitgewerkt en vertaalt in een collegeakkoord met de titel: Vernieuwen, verbinden en versterken. Het collegeakkoord vindt u op onze website: www.dinkelland.nl/collegeakkoord.

Samenwerken met elkaar, hoe doen we dat ?

In het collegeakkoord benoemt het college de prioriteiten voor de komende vier jaar. Ze willen werken aan een 'buitengebied in balans', waarin agrarisch landgebruik, natuurkwaliteit en economische groei harmonieus samenkomen. Ook staat de gezondheid van inwoners centraal; zowel fysiek, als sociaal en economisch welzijn. Het akkoord benadrukt de noodzaak van een duurzame leefomgeving, met aandacht voor mobiliteit, landbouw en klimaatadaptatie. Daarnaast is er focus op leefbare kernen, met voldoende woningbouw en werkgelegenheid om sociale verbondenheid te versterken. Tot slot wordt het belang van openheid en participatie benoemd, waarbij inwoners worden uitgenodigd om actief mee te denken en te beslissen over hun leefomgeving.

Buur(t)mannen en buur(t)vrouwen

Elke kern heeft een eigen buur(t)man of buur(t)vrouw, de verbinder tussen de gemeente en de kern. Die ervoor zorgt dat de lijntjes kort zijn en laat zien dat de gemeente Dinkelland een goede partner is om mee samen te werken. Nieuwsgierig wie de buur(t)man of buur(t)vrouw is in uw kern?

Agelo Jan Busscher j.busscher@noaberkracht.nl	Denekamp Jos van Olffen j.vanoffen@noaberkracht.nl
Lattrop-Breklenkamp Hans Morsink h.morsink@noaberkracht.nl	Noord Deurningen Inge Ottenhof i.ottenhof@noaberkracht.nl
Rossum Martine van Burgsteden m.vanburgsteden@noaberkracht.nl	Tilligte Ben Rouhof b.rouhof@noaberkracht.nl
Saasveld Ben Rouhof b.rouhof@noaberkracht.nl	Weerselo Marcel Roordink m.roordink@noaberkracht.nl
Ootmarsum Martine van Burgsteden m.vanburgsteden@noaberkracht.nl	Deurningen Femke Heithuis f.heithuis@noaberkracht.nl

Even voorstellen: burgemeester en wethouders

De burgemeester en wethouders zijn het dagelijks bestuur van de gemeente Dinkelland. Zij vormen samen het college van burgemeester en wethouders (college van B&W). De burgemeester en wethouders hebben ieder een eigen portefeuille, de taken waar zij zich mee bezighouden. De gemeentesecretaris adviseert het college van B&W.

Gezamenlijk is het college verantwoordelijk voor het beleid en de uitvoering hiervan. Het college doet voorstellen aan de gemeenteraad en neemt zelfstandig besluiten. Hiervoor vergaderen zij elke dinsdagochtend. Deze vergaderingen zijn besloten, maar u kunt de besluiten van het college vinden op www.dinkelland.nl/openbare-besluitenlijst-college. Meer informatie over de burgemeester en wethouders vindt u op onze website.

Burgemeester John Joosten

John Joosten is sinds 9 januari 2018 burgemeester in Dinkelland.

Portefeuille

- Bestuurszaken
- Burgerzaken
- Openbare orde en veiligheid
- Internationale samenwerking
- Integrale handhaving
- Bedrijfsvoering



Gemeentesecretaris Coen Lutikhuis

Coen Lutikhuis is sinds 1 april 2022 gemeentesecretaris in Dinkelland.

De gemeentesecretaris is lid van het college en is de schakel tussen het bestuur en de organisatie. Daarom is Coen ook algemeen directeur van de bedrijfsvoeringsorganisatie Noaberkracht Dinkelland Tubbergen (zie pagina 10).

Wethouder Cel Severijn

Cel Severijn is sinds 31 mei 2022 wethouder namens Progressief Dinkelland.

Portefeuille

- Participatiewet
- Vluchtelingen/statushouders
- Volksgezondheid
- Wet maatschappelijke ondersteuning (WMO)
- Duurzaamheid
- Volkshuisvesting

Kernwethouder

- Weerselo
- Saasveld
- Deurningen



Wethouder Richard de Way

Richard de Way is sinds 31 mei 2022 wethouder namens Lokaal Dinkelland.

Portefeuille

- Jeugd(hulp)
- Jongeren
- Mijn Dinkelland 2030!
- Onderwijs
- Financiën
- Water (GBA)
- Buitengebied
- GGA
- Gebiedsontwikkeling Noordoost Twente
- Landbouw
- Sport
- Sportaccommodaties



Kernwethouder

- Denekamp
- Lattrop-Breklenkamp
- Tilligte
- Noord Deurningen



Wethouder Benno Brand

Benno Brand is sinds 10 januari 2017 wethouder namens VVD.

Portefeuille

- Kunst, cultuur en musea
- Monumenten en erfgoed
- Grondzaken en gemeentelijk vastgoed
- Openbare ruimte
- BOSS
- Economische zaken
- VTE
- Arbeidsmarkt
- Recreatie en toerisme
- Vergunningen, ruimtelijke ordening
- Vliegveld Twente
- Mobiliteit

Kernwethouder

- Ootmarsum
- Agelo
- Rossum



houdsdienst

WLL

516 CDI

noaber
kracht
DINKELLAND TUBBERGEN

Samenwerking met Tubbergen: Noaberkracht

De gemeenten Dinkelland en Tubbergen bundelen hun krachten in één sterke ambtelijke organisatie: Noaberkracht Dinkelland Tubbergen. Kortweg: Noaberkracht.

De gemeente Dinkelland en de gemeente Tubbergen zijn zelfstandige gemeenten. Een eigen gemeenteraad, burgemeester en wethouders. Als inwoner van Dinkelland belt u dus gewoon naar uw eigen gemeente of haalt uw paspoort op in het gemeentehuis van Dinkelland. Maar wat is Noaberkracht dan? Of beter gezegd: wie ís Noaberkracht? Want Noaberkracht, dat zijn alle ambtenaren. Al sinds 2013 werken alle ambtenaren voor zowel de gemeente Dinkelland als de gemeente Tubbergen.

Gezamenlijke kracht

De naam 'Noaberkracht Dinkelland Tubbergen' staat voor de gezamenlijke kracht van beide gemeenten en het noaberschap dat hen onderling verbindt. Dinkelland en Tubbergen zijn vergelijkbare plattelandsgemeenten, die zich kenmerken door hun Twentse nuchterheid, betrokkenheid en sociale karakter. Beide gemeenten zetten zich met deze kwaliteiten in voor hun inwoners en lokale samenleving. Door de krachten te bundelen staan ze sterker. Samenwerken is daarom een bewuste keuze.

Wilt u meer weten over Noaberkracht? Kijk dan eens op onze website: www.werkenbijnoaberkracht.nl. Of volg Noaberkracht op social media.



Contact & openingstijden

Op onze website staat veel informatie over onze verschillende producten en diensten. Ook vindt u er informatie over projecten, het college, de gemeenteraad en natuurlijk het actuele nieuws. De officiële publicaties van de gemeente, nieuws en wetenswaardigheden publiceren we wekelijks op de gemeentepagina in de huis-aan-huis krant Dinkelland Visie. De gemeentepagina kunt u ook op onze website terugvinden.

Openingstijden

Heeft u vragen of wilt u meer informatie, neem dan contact op de gemeente. We zijn telefonisch te bereiken op maandag t/m donderdag van 08.30 tot 17.00 uur en op vrijdag van 08.30 tot 12.30 uur via telefoonnummer 0541 854 100.

Let op! Wij werken alleen op afspraak. Met een afspraak bent u zeker van snelle service en persoonlijke aandacht, zonder wachtrij.

Contact

Postadres: Postbus 11
7590 AA Denekamp

Bezoekadres: Nicolaasplein 5
7591 MA Denekamp

Telefoonnummer: 0541 854 100
Email: info@dinkelland.nl
Website: www.dinkelland.nl

 facebook.com/gemeente.dinkelland

 Gemeente Dinkelland

 [gemeentedinkelland](https://www.instagram.com/gemeentedinkelland)



Altijd op afspraak, direct geholpen

Bij de afdeling Burgerzaken kunt u terecht met de meeste vragen en verzoeken op het gebied van burgerzaken, zoals:

- het aanvragen van een rijbewijs, paspoort of identiteitskaart
- de aangifte van een geboorte
- informatie over een huwelijk of geregistreerd partnerschap
- de aangifte van een overlijden
- het aanvragen van een uittreksel of afschrift
- het doorgeven van verhuizing
- informatie over de burgerlijke stand.

Veel van deze zaken kunt u bovendien geheel digitaal regelen. Heeft u vragen of wilt u persoonlijk geholpen worden? Neem dan telefonisch contact op of plan een afspraak voor een bezoek. Een afspraak maakt u snel en gemakkelijk online op onze website www.dinkelland.nl. Heeft u geen internet? U kunt dan bellen om een afspraak te maken, telefoonnummer 0541 854 100.

Melden bij de gemeente

Iets melden of doorgeven kan vaak digitaal. Hieronder staan een aantal onderwerpen uitgelicht. Meer informatie vindt u op www.dinkelland.nl of kunt u telefonisch navragen.

Openbare ruimte

Is er iets kapot in de openbare ruimte? Bijvoorbeeld een lantaarnpaal, verkeersbord of stoeptegels? Of iets anders dat onze aandacht nodig heeft? Zoals afvaldumping, vernielingen, slechte staat van berm, overhangende takken of uitstekende wortels? U kunt het telefonisch of digitaal doorgeven via www.dinkelland.nl/melding-openbare-ruimte. Ernstige problemen lossen we zoveel mogelijk snel op. Minder dringende zaken plannen we in. Voor spoed kunt u buiten kantooruren bellen naar 06 54 97 59 91.

Gevonden voorwerpen

Heeft u iets gevonden of verloren, dan kunt u dat laten weten aan de gemeente. U moet wel aangifte doen bij de politie als u diefstal vermoedt. De gemeente bewaart alle gevonden voorwerpen. Een gevonden of verloren voorwerp melden kan telefonisch of via www.dinkelland.nl/melding-doen.

Klacht

Bent u ontevreden over de manier waarop u door de gemeente of Noaberkracht behandeld bent, dan kunt u zich met een klacht tot de gemeente wenden. Klachten moeten gaan over gedragingen van gemeentelijke bestuurders of ambtenaren. U kunt een klacht indienen via www.dinkelland.nl/over-klachten of telefonisch contact opnemen.

Compliment

Bent u tevreden over de dienstverlening van de gemeente? Wij horen het graag! U kunt ons een compliment geven via www.dinkelland.nl/compliment-geven. Hierbij geeft u aan voor welke afdeling of persoon het is. Ook kunt u een compliment telefonisch doorgeven.

Zienswijze/ Bezwaar en Beroep

Met een zienswijze kunt u reageren op ontwerpbesluiten van de gemeente. Het gaat dan bijvoorbeeld om een ontwerpvergunning, een ontwerpontheffing of een ontwerpbestemmingsplan. In de bekendmaking van het ontwerpbesluit of ontwerpplan vindt u wanneer en bij wie u een zienswijze kunt indienen.

Bent u het niet eens met een besluit van de gemeente? En heeft er niet eerder een ontwerpbesluit ter inzage gelegen waar u een zienswijze tegen kon indienen? Dan kunt u meestal bezwaar maken tegen dat besluit. Dat moet binnen zes weken. Hoe u bezwaar kunt maken staat vermeld bij het besluit. Bent u het niet eens met onze beslissing op uw bezwaar, dan kunt u meestal in beroep gaan. Bij de bekendmaking staat vermeld welke bestuursrechter bevoegd is en wat de voorwaarden zijn om in beroep te kunnen gaan.

De bekendmakingen en de besluiten waarop u een zienswijze/bezwaar kunt indienen, staan wekelijks op de gemeentepagina in de Dinkelland Visie en op overheid.nl.

Afval

De inzameling van het huishoudelijk afval vindt huis-aan-huis plaats en is door de gemeente uitbesteed aan ROVA.



Containers voor restafval, groen, en plastic

De grijze container is voor restafval. De groene container is voor groente-, fruit- en tuinafval (gft). De oranje container is voor plastic verpakkingen, metalen verpakkingen en drankenkartons (pmd).

Voor het inzamelen en verwerken van afval en grondstoffen betaalt u afvalstoffenheffing. Dit bestaat uit een vast bedrag plus een bedrag per keer dat u de grijze restafval container laat legen. Voor het inzamelen van grondstoffen (zoals gft, pmd en papier) hoeft u niet apart te betalen.

Regels aanbieden container

- Zet uw container op de inzameldag vóór 7.00 uur op de juiste plek. Is de container geleegd, haal hem dan zo snel mogelijk weer op, in ieder geval voor 20.00 uur.
- Het deksel van de container moet gesloten zijn.
- Zet de container met de opening naar de weg. De wielen van de straat af.
- Zet de container op een vlakke ondergrond.
- Zet de container niet te ver van de stoeprand af.
- Het gewicht van de container met inhoud mag maximaal 80 kilo bedragen.
- Los aangeboden afval, dozen en/of zakken worden niet ingezameld.
- Tussen containers of obstakels (bomen, lantaarnpalen) moet 30 cm ruimte zijn.

Goed scheiden

Huishoudelijk afval bestaat voor een groot deel uit waardevolle grondstoffen (zoals gft, pmd en papier) die gerecycled kunnen worden. Oud glas wordt bijvoorbeeld weer nieuw glas. En groente-, fruit- en tuinafval (gft) kan omgezet worden tot groen gas en compost. Die grondstoffen kunnen we alleen recyclen als het goed wordt ingezameld.

We zien vaak restafval in het pmd of gft dat daar niet thuishoort. Daardoor wordt het ingezamelde pmd en gft afgekeurd en vervolgens verbrand. Dat betekent extra kosten voor de gemeente en uiteindelijk een verhoging van de afvalstoffenheffing. Let daarom goed op wat u bij het pmd of gft gooit. Op de website van ROVA, is aangegeven wat in welke container hoort: www.rova.nl/scheidingswijzer.

Vragen over afvalinzameling

Voor vragen over de afvalinzameling neemt u contact op met het ROVA-Klantcontactcentrum. Ook voor het aanvragen/ruilen van een container. In de ROVA-inzamelkalender kunt u zien wanneer uw afval aan de weg gezet moet worden. Kijk op www.rova.nl/inzamelkalender of download de ROVA-app. Het telefoonnummer van ROVA is (038) 427 37 77 of ga voor meer informatie naar www.rova.nl.

Oud papier en karton

U kunt papier en karton gratis weggoaien. Verenigingen en scholen zamelen dit in. Op de meeste plekken staat een vaste container waar u altijd of op bepaalde momenten terecht kunt. Soms maakt de betreffende vereniging of school bekend wanneer het papier wordt ingezameld, bijvoorbeeld via hun website of op Facebook. Een overzicht van de verenigingen/scholen vindt u op onze website of kunt u telefonisch navragen.

Overzicht van de locaties waar u uw oud papier en karton kunt weggoaien:

Agelo: Heggelkampsweg 4, 6 keer per jaar (communicatie via jaarkalender ouderraad).

Denekamp: Basisschool De Veldkamp, Churchillstraat 2 (één keer in de maand).

Denekamp: Brandlichterweg 70, zaterdag van 9.00 - 14.00 uur.

Denekamp: Gravenveen 2, 1e zaterdag van de maand van 09.00 - 12.00 uur.

Denekamp: Meester Muldersstraat 47, 1e zaterdag van de maand van 9.00 - 12.00 uur.

Deurningen: Parkeerplaats aan de Kerkweg tegenover de voetbalvelden, elke 3 weken.

Lattrop-Breklenkamp: Braakweg 15, één keer per 6 weken op zaterdagochtend wordt het huis aan huis opgehaald.

Noord Deurningen: Gravenveen 2, elke 4e zaterdag van de maand.

Ootmarsum: Tijinskamp, permanente container.

Rossum: Tramweg 1, laatste zaterdag van de maand.

Saasveld: Koningsweg 17, 1e zaterdag van de maand.

Tilligte: Ootmarsumsestraat 128, permanente container.

Weerselo: Zandhaarweg 30, achter op het industrieterrein achter handelsonderneming. MAKO, elke eerste zaterdagochtend van de maand.

Klein Chemisch Afval

Met klein chemisch afval bedoelen we onder andere: batterijen, accu's, verf, schoonmaakmiddelen en olieproducten. U herkent het aan het logo op de verpakking. Ga altijd voorzichtig om met klein chemisch afval. Klein chemisch afval kunt u gratis afgeven bij de chemokar. Oude batterijen en spaarlampen kunt u ook bij winkels inleveren.

Klein chemisch afval kunt u op bepaalde tijden gratis afgeven bij de kca-wagen. De kca-wagen staat iedere eerste vrijdag van de maand op de volgende locaties:

- Denekamp: op het Marktplein/Langevoor van 9.00 tot 11.00 uur.
- Ootmarsum: op De Meijerij van 11.30 tot 13.30 uur.
- Weerselo: op de parkeerplaats sporthal het Trefpunt van 14.00 tot 16.00 uur.

Glas

Schoon verpakkingsglas zoals flessen en groentepotjes kunt u deponeren in de glasbakken bij u in de buurt. Vensterglas, jeneverkruiken en serviesgoed horen niet in de glasbak.

Glasbakken vindt u in elk geval bij elke supermarkt in onze gemeente.

Textiel

Oud textiel en textiel geschikt voor hergebruik kunt u kwijt:

- in de kledingcontainers
- aan een kleding inzamelende instelling. Hiervoor krijgt u zakken en informatie in de brievenbus.
- bij kringloopbedrijf De Beurs, zie volgende pagina



Afvalbrengpunt

Afval dat door omvang of gewicht niet in de container past of niet in de container thuis hoort kunt u naar het afvalbrengpunt van de gemeente brengen. Meer informatie over tarieven en afvalsoorten is te vinden op onze website.

Afvalbrengpunt Tubbergen

Galvanistraat 6, 7651 DH Tubbergen

Telefoon: 0546 - 62 27 48

Openingstijden:

Maandag tot en met vrijdag: 08.00 uur tot 16.30 uur. Zaterdag: 10.00 uur tot 14.00 uur

Afvalbrengpunt Postel in Tilligte

Wiemselweg 5, Tilligte

Telefoon: (0541) 22 14 26

Openingstijden:

Maandag t/m vrijdag: 07:30 uur - 17:00 uur en zaterdag 07.30 uur - 16.00 uur

Afvalbrengpunt Werktuig en Bouwdienst Denekamp

Brandlichterweg 66D, Denekamp

Openingstijden:

Maandag t/m vrijdag: 08:00 uur - 17:00 en zaterdag 08:30 uur - 16:00 uur

Kringloopbedrijf De Beurs

Herbruikbare goederen kunnen naar het kringloopbedrijf De Beurs worden gebracht of kunnen, na het maken van een afspraak, worden opgehaald. Dit is gratis als goederen voor hergebruik geschikt zijn. Voor goederen die niet voor hergebruik geschikt zijn wordt een kostendekkend tarief in rekening gebracht.

Ophalen goederen

Telefoonnummer aanmelden goederen: 0541 - 530372, optie 1

Openingstijden aanmeldnummer goederen:

Maandag tot en met donderdag: 09.00 uur - 12.30 uur en van 13.00 uur - 16.00 uur

Inbreng herbruikbare goederen

U kunt herbruikbare goederen inbrengen bij een speciaal inleverpunt dat naast de winkel zit.

Adres: Voltaweg 1, 7591 HJ Denekamp

Maandag t/m zaterdag: 9.00 uur - 16.00 uur

Openingstijden Kringloopwinkel

Adres: Voltaweg 1, 7591 HJ Denekamp

Maandag t/m vrijdag: 9.00 uur - 17.30 uur en zaterdag 9.00 uur tot 17.00 uur.

Telefoonnummer: (0541) 53 03 72



Bouwen of verbouwen

Wilt u bouwen of verbouwen? Slopen? Of iets anders aan uw omgeving veranderen? In sommige gevallen heeft u een omgevingsvergunning nodig. Een omgevingsvergunning vraagt u aan in het Omgevingsloket online van de Rijksoverheid.

Vergunning nodig of niet ?

Met de vergunningscheck van Omgevingsloket online (www.omgevingswet.overheid.nl) ziet u of u een omgevingsvergunning nodig heeft. Check hierbij ook de Flora- en faunawet. Misschien hoeft u alleen een melding te doen. Soms is er helemaal geen vergunning of melding nodig.

Vergunningsvrij bouwen

Voor veel (kleine) bouwwerken is geen vergunning nodig. Dit wordt o.a. bepaald door:

- het soort bouwwerk,
- de afmetingen,
- de plek waar het gebouwd wordt.

Check het omgevingsplan

Heeft u voor uw bouwplan geen omgevingsvergunning nodig? Dan moet uw plan in sommige gevallen nog wel in het omgevingsplan passen. In een omgevingsplan staat precies waar wat gebouwd mag worden. U vindt de omgevingsplannen van Dinkelland op www.ruimtelijkeplannen.nl. Past uw bouwplan niet in het omgevingsplan? Dan hebt u alsnog een vergunning nodig.

Wel een vergunning nodig

Heeft u wel een vergunning nodig, vraag dan een vooroverleg aan bij de afdeling WABO. Onze accountmanagers helpen u graag verder. In dit vooroverleg bespreken wij met u uw eventuele aanvraag voor de vergunning.



We helpen u graag!

De afgelopen jaren zijn de regels aangepast waardoor de mogelijkheden om zonder vergunning te kunnen bouwen weliswaar in veel gevallen zijn verruimd, maar ook niet altijd eenvoudig te lezen zijn. We adviseren dan ook altijd een deskundige te raadplegen als u niet zeker weet of de vergunningscheck goed is uitgevoerd. Hiervoor kunt u ook bij onze accountmanagers van de afdeling WABO terecht. Daarnaast vindt u meer informatie op www.dinkelland.nl/vergunningsvrij-bouwen of op www.dinkelland.nl/omgevingsvergunning.



Tien kernen

In de gemeente Dinkelland kennen we tien kernen en een aantal buurtschappen. Zodra u buiten de kernen komt, staat u in ons mooie buitengebied met het karakteristieke landschap. De vele akkers en weiden behoren tot boerenbedrijven die al generaties lang in de familie zijn. Natuurliefhebbers genieten van de houtwallen, bossen, kronkelende beekjes en heidevelden in de verschillende natuurgebieden. En temidden van al dat natuurschoon liggen eeuwenoude wind- en watermolens.

Waar u ook komt in de gemeente, overal proeft u de nuchtere Twentse mentaliteit. Inwoners voelen zich verbonden met elkaar. Het begrip 'buur' gaat hier verder dan degene die naast u woont. Men zorgt voor elkaar en krijgt samen een heleboel gedaan. Dat ziet u terug in de vele verenigingen waar soms bijna een half dorp lid van is.

Agelo

Deze buurtschap wordt door ons gezien als een aparte kern binnen onze gemeente. De kern telt ongeveer 600 inwoners en is daarmee de kleinste kern van de gemeente Dinkelland. De kern bestaat uit een basisschool, een café en woningen. Vooral de basisschool en de diverse verenigingen binnen Agelo, maken de buurtschap tot een echte leefbare kern. In het agrarisch coulissen landschap van Agelo leven Twentse gebruiken voort. Het paasvuur, de Pinksterbroed en het Noaberschap zijn voorbeelden van tradities.



Saasveld

Saasveld is een klein kerkdorp. Bossen, heide, glooiende akkers, oude houtwallen, gastvrije mensen, diverse mooie wandel- en fietsroutes, gezellige terrasjes, een ambachtelijke bakker die lekkere broodjes serveert. Ook is het verenigingsleven zeer actief. De grote betrokkenheid van de inwoners maakt deze kern bijzonder. Saasveld heeft ongeveer 1.700 aantal inwoners, maar op zondagavond verdubbelt dit aantal zich, door een zeer populaire uitgaansgelegenheid.



Denekamp

Denekamp, ofwel 'n Doarp zoals het ook al honderden jaren met trots wordt genoemd, is omringd door prachtige bossen en natuurgebieden. De kern heeft zo'n 9.000 inwoners en is daarmee de grootste kern van onze gemeente. Het is dé plek om de regio Ootmarsum-Denekamp per fiets of wandelend te ontdekken. Met een gezellig dorpsplein, de 700 jaar oude Sint Nicolaaskerk en het grote aanbod aan leuke winkels, vindt men hier rust, ruimte en die Twentse gastvrijheid.

Deurningen

Het dorp heeft vele verenigingen. Ook de jeugd heeft een sterke binding met het dorp. Zo organiseren jongeren veel activiteiten. Dankzij nieuwbouw kan een deel van hen ook in het dorp blijven wonen. Deurningen ligt aan het Marskramerspad, waardoor veel wandelaars jaarlijks het dorp passeren. Deze route versterkt niet alleen het toerisme, maar biedt ook een prachtige gelegenheid voor de bezoekers om de natuurlijke schoonheid van Deurningen en zijn omgeving te ervaren.





Lattrop-Breklenkamp

Midden in het prachtige Twentse coulissenlandschap ligt het dorp Lattrop en buurtschap Breklenkamp. Het ligt dichtbij natuurgebied De Bergvennen. De Bergvennen ligt midden in een Natura 2000-gebied, met veel afwisseling van droge en natte heide, grasland en smalle stroken bos. Lattrop heeft naast de Simon en Judaskerk en een basisschool ook een café en een bakker. Cosmos de sterrenwacht is een bijzondere locatie in het buitengebied van deze kern. Het biedt jong en oud de kans om onder begeleiding van deskundige astronomen het universum te verkennen.

Noord Deurningen

Noord Deurningen is een leefbaar, sociaal en initiatiefrijk plattelandsdorp vlak aan de Duitse grens. Het Kulturhus de Mare vormt het multifunctionele middelpunt van het dorp, waar onder andere de Willibrordschool en diverse sport- en culturele verenigingen samenkomen. Daarnaast bevindt zich in Noord Deurningen ook een klooster, waar zusters wonen. Het klooster biedt ook vergaderzalen, rondleidingen en spirituele sessies aan, gericht op rust.



Ootmarsum

Ootmarsum is een authentiek Middeleeuws plaatsje met stadsrechten. Al wandelend over de kinderkopjes van de kleine straatjes komt men langs de perfect onderhouden vakwerkhuisjes en de oude waterputten. Het stadje is in de laatste jaren steeds meer een ontmoetingsplaats geworden voor kunstenaars, en er zijn vele galerieën en musea te vinden.



Rossum

Rossum is een dorp waar veel te doen is in de vorm van een bruisend verenigingsleven en nog voldoende ondernemende mensen die hun bedrijf gevestigd hebben in Rossum. Het plein in deze kern is onlangs vernieuwd, waarna het veiliger én groener is geworden. Tevens zit aan het plein het voormalig parochiehuus, dat is omgebouwd tot een Kulturhus. De vernieuwing is mede dankzij de betrokkenheid van de inwoners gerealiseerd.

Tilligte

In Tilligte is altijd wat te doen. Voor de sportievelingen is er de mogelijkheid te voetballen bij DTC '07 en te volleyballen bij Ti-Volley. Ook kent het dorp een klootschietvereniging Ons Streven, een touwtrekvereniging TTV Koapman en wordt er elk jaar de hardloopwedstrijd 'KemVeldloop' georganiseerd. Verder beschikt het dorp over kledingwinkel Koopman en dorpskroeg Haamberg, ook bekend als 'Koap'.

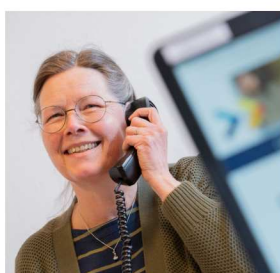


Weerselo

Deze kern had tot 2001 haar eigen gemeentehuis. Daarna werd het samengevoegd met twee andere kernen tot de gemeente Dinkelland. Deze kern telt zo'n 3.000 inwoners. Net buiten het dorp Weerselo bevindt zich een bijzonder plekje; Het Stift! Een eeuwenoud beschermd dorpsgezicht met als middelpunt een prachtig klein kerkje, de Stiftskerk.



Eén plek voor alle vragen over Welzijn, Inkomen, Jeugd en Zorg



De medewerkers van Schakel helpen u graag met vragen over bijvoorbeeld dagbesteding, begeleiding, huishoudelijke hulp, een rolstoel, automaatje, vrijwilligerswerk of een woningaanpassing. Hiervoor en voor andere hulpvragen of informatie kunt u contact opnemen met Schakel. U kunt bellen, mailen of even binnenlopen.

Bij Schakel werken verschillende professionals en deskundige vrijwilligers samen om alle inwoners van onze gemeente te ondersteunen waar nodig. Met als doel: meer welzijn voor u, uw gezin en uw familie. De ondersteuning die wij bieden is voor iedereen anders. Van het geven van informatie en advies, tot een tijdje met u 'meelopen'. We bespreken samen wat nodig is. Uw vraag en uw situatie; daar gaat het om.

Kom even langs!

Kijk op onze website voor meer informatie en met welke vragen u naar ons toe kunt komen.



Maandag tot en met vrijdag van 9 tot 12 uur kunt u ons bellen of zonder afspraak even binnenlopen. U bent van harte welkom.

Nicolaasplein 5 Denekamp | 0541-854401

info@schakeldinkelland.nl | www.schakeldinkelland.nl

Schakel Dinkelland is een samenwerkingsverband van SWTD en gemeente Dinkelland



Sporten, bewegen en cultuur in de gemeente Dinkelland

In onze gemeente zijn wij volop bezig met het thema vitaliteit en gezondheid voor onze inwoners. Dit doen wij onder de vlag van Fit en Vitaal.

Fit en Vitaal is de plek voor het aanbod en advies van sporten, bewegen, cultuur en ontmoeten. Voor het totaaloverzicht hebben we hiervoor een website: www.fitenvitaaldt.nl.

Bekijk het aanbod op de website

De website van Fit en Vitaal Dinkelland en Tubbergen richt zich op het sport-, bewegings- en cultuuraanbod van beide gemeenten. Wij vinden het van belang dat het voor alle inwoners inzichtelijk is waar zij terecht kunnen als zij willen sporten, bewegen of bezig willen zijn met kunst & cultuur. Daarnaast vindt u op de website ook allerlei relevante informatie over de verschillende (dorps)kernen, subsidies, activiteiten, ontmoeten en financiële hulp.

Wilt u uw vereniging en/of aanbod ook delen? Stuur dan een e-mail naar fitenvitaal@dinkelland.nl.

Freddy de mascotte

Freddy de Fret is dé Fit & Vitaal mascotte van de gemeente Dinkelland. Wat zijn fretmissie is? Positieve gezondheid uitdragen én zelf opgroeien in onze kansrijke omgeving: de wereld ligt aan zijn poten. U kunt Freddy tegenkomen bij verschillende sport- en culturele activiteiten in de gemeente. Ook heeft hij aan diverse scholen al een bezoekje gebracht.

Vindt u het leuk als Freddy een keer langskomt bij uw vereniging, organisatie, school of evenement? Dat kan! Lees de uitleenovereenkomst op www.fitenvitaaldt.nl/freddy-lenen. Hebt u interesse? Stuur dan een mail naar fitenvitaal@dinkelland.nl en dan gaan we kijken wanneer Freddy langs kan komen.



Neem contact met ons op

Voor meer informatie of vragen rondom Fit en Vitaal kun u contact met ons opnemen via fitenvitaal@dinkelland.nl.

Samen zorgen we voor positieve gezondheid in de gemeente Dinkelland.

Veiligheid

Als de sirene gaat...

Als de sirene gaat, dreigt er gevaar. De sirene waarschuwt alleen mensen in het gebied waar gevaar dreigt. Dat kan in één of meer gemeenten zijn, maar ook alleen in één wijk. Hoort u de waarschuwingssirene, dan is hij dus voor u bedoeld. Het is dan belangrijk dat u weet wat u moet doen.

1. Ga naar binnen;
2. Sluit ramen en deuren;
3. Luister naar de rampenzender;

(Radio Oost is de rampenzender voor Overijssel. Via Radio Oost of TV Oost ontvangt u onmiddellijk nadere aanwijzingen. Ook op de teletekstpagina 123 van TV Oost kunt u informatie vinden.)

4. Het sein 'veilig' wordt via de rampenzender verspreid.

De sirene wordt elke eerste maandag van de maand om 12.00 uur getest. U hoeft dan niets te doen.

NL Alert

Een NL-Alert is het alarmmiddel van de overheid voor op de mobiele telefoon. Bij een noodsituatie in uw omgeving wilt u weten wat u moet doen. Als er bij u in de buurt een ramp gebeurt, dan ontvangt u een tekstbericht op uw mobiele telefoon. Hierin staat precies wat er aan de hand is en wat u op dat moment het beste kunt doen. Ga naar www.nl-alert.nl/instelhulp voor het juist instellen van uw mobiele telefoon.

Veiligheidsregio Twente

De veiligheidsregio's doen veel om de veiligheid in Nederland te vergroten. Hulpdiensten zijn er echter niet direct, wanneer er iets gebeurt. Iedereen is tot op een bepaalde hoogte ook zelf verantwoordelijk voor een veilig leven. Zorg dat u bent voorbereid op een ramp of noodsituatie. Kijk op denkvooruit.nl en op www.vrtwente.nl hoe u dit doet.

De gemeente Dinkelland valt onder de Veiligheidsregio Twente. Op de website www.twenteveilig.nl is informatie te vinden over de risico's die er in Twente zijn. Ook kunt u via deze weg informatie vinden over actuele zaken op het gebied van veiligheid.



WhatsApp buurtpreventie

Steeds meer mensen maken gebruik van een buurt WhatsApp-groep. Om gezamenlijk een oogje in het zeil te houden in hun straat, buurt of wijk, maar ook om verdachte situaties te melden bij de politie.

In de gemeente Dinkelland zijn een aantal beheerders actief. Een lijst met beheerders en nummers vindt u op www.dinkelland.nl/whatsapp-buurtpreventie of kunt u telefonisch navragen.

Meld Misdaad Anoniem

In de gemeente Dinkelland is het gelukkig relatief veilig. En dat willen we zo houden. Daar kunt u bij helpen. Door verdachte situaties en misdaden te melden. Dat kan ook anoniem via www.meldmisdaadanoniem.nl/melden of 0800 7000.

Inwoners zien of horen misschien wel eens iets waarvan ze zich afvragen of het allemaal wel klopt. Soms is dit een signaal van ondermijnende criminaliteit. Ondermijning is een verzamelterm voor activiteiten waarbij criminelen uit de 'onderwereld' gebruikmaken van de 'bovenwereld'. Bijvoorbeeld hennepkwekerij in leegstaande schuren. Deze signalen zijn voor ons en de politie belangrijk. Ook deze signalen kunt u anoniem melden.

Brandweer Twente

Postbus 383, 7500 AJ Enschede
www.brandweer.nl/twente
088 256 700

Brandweer

- **Denekamp:** Nordhornsestraat 66, 7591 BH Denekamp, 088 256 0000
- **Ootmarsum:** Laagsestraat 4, 7631 AM Ootmarsum, 088 256 7000
- **Weerselo:** Legtenbergerstraat 3, 7595 XA Weerselo, 088 256 7000

Politie Denekamp

Nicolaasplein 2A, 7591 MA Denekamp
Wij zijn niet altijd fysiek aanwezig.
Bel eerst telefoonnummer 0900-8844.

Wijkagenten

Hasan Kesici (Ootmarsum, Lattrop-Breklenkamp, Agelo, Tilligte en Nutter)
Brigitte Meester (Saasveld, Weerselo, Deurningen en Rossum)

Geen spoed, wel politie

Er is één telefoonnummer voor alle politievestigingen in Nederland: 0900 8844 (lokaal gesprekstarief). Het politienummer 0900 8844 is bedoeld voor niet-spoedeisende zaken en voor het verkrijgen van informatie. Het nummer is dag en nacht bereikbaar.



DENE CRONE

fe In Den Guldene Crone





Dinkellandpanel

Wilt u uw mening geven over zaken die u belangrijk vindt in onze gemeente? Of op een eenvoudige manier input geven over actuele onderwerpen? Dat kan via het Dinkellandpanel. Wij vragen u dan een paar keer per jaar om een enquête van de gemeente in te vullen.

Wat is het Dinkellandpanel?

Het Dinkellandpanel bestaat uit een groep inwoners die een aantal keer per jaar via internet een vragenlijst van de gemeente invult. Wij zetten een panel in, omdat we graag willen weten wat er speelt onder onze inwoners en wat zij belangrijk vinden. Iedereen van 16 jaar en ouder kan zich inschrijven voor het Dinkellandpanel. De resultaten gebruiken we bij het maken van beleid en het nemen van besluiten.

Als we nieuwe plannen ontwikkelen of als we een bestaande werkwijze evalueren, kunnen we besluiten het panel in te schakelen. Ieder onderzoek is gekoppeld aan een onderwerp dat betrekking heeft op onze gemeente. Bijvoorbeeld zorg, milieu, communicatie, evenementen, parkeergelegenheid, woningbouw, wegenonderhoud, veiligheid, groen en water.

Meer informatie over het burgerpanel en hoe u lid kunt worden van het burgerpanel vindt u op www.dinkelland.nl/dinkellandpanel.

Meld u aan voor het burgerpanel!

