

# Klimaatprogramma 2022 – 2050

Gemeente Dinkelland

2022  
-  
2026

2030

2050



gemeente **Dinkelland**

Energiestrategie  
**Twente**

RES Twente

**ENERGIE**  
VAN  
NOORDOOST  
TWENTE



# Inhoud klimaatprogramma



## Deel 1. Klimaatvisie

- [Situatieschets](#)
- [Onze ambities](#)

Dit is een samenvatting van het **klimaatprogramma** van Dinkelland. Het klimaatprogramma is een levend document. Het uitvoeringsprogramma wordt waar nodig tweejaarlijks bijgesteld. Heeft u een idee of doet u mee? Laat het weten via [duurzaam@dinkelland.nl](mailto:duurzaam@dinkelland.nl).

## Deel 2. Uitvoeringsprogramma: visie en uitvoering

- [Gebouwde omgeving](#)
- [Opwek duurzame elektriciteit](#)
- [Duurzame mobiliteit](#)
- [Landbouw en landgebruik](#)
- [Industrie \(en bedrijven\)](#)
- [Klimaatadaptatie](#)
- [Koppelkansen](#)
- [Educatie](#)
- [Cijfers](#)
- [Financiering](#)





## Deel 1 - Klimaatvisie

# Aanleiding: Klimaatverandering wereldwijd



## Wereldwijd

- Klimaatverandering raakt ons allemaal:  
opwarming van de aarde
- Stijgen zeespiegel
- Bosbranden, overstroming, uitdroging
- Gebrek aan voedsel en water  
-> spanningen/oorlogen > klimaatvluchtelingen

## Nederland

- Extreme droge en natte perioden
- Maatregelen noodzakelijk



# Beperken en aanpassen aan klimaatverandering



## Beperken:

- Voorkomen dat de aarde nog verder opwarmt
- Uitstoot van CO2 en broeikasgassen verminderen
- Gedrag veranderen: manier waarop we dingen maken, leefomgeving inrichten, verbruik energie en voedsel

## Aanpassen:

- Belangrijk, maar apart onderdeel (separaat spoor)
- Aanpassen omgeving: water langer vasthouden, verkoeling door vergroening
- Voorkomen wateroverlast



## Onze missie (waarom)

### **Duurzame veilige en gezonde leefomgeving voor nu en in de toekomst:**

Met de kracht van onze inwoners, ondernemers en belangenorganisaties werken we samen aan een fijne leefomgeving die ook voor onze komende generaties duurzaam, veilig en gezond is.

Wij nemen onze verantwoordelijkheid en dragen bij aan de maatschappelijke doelen uit het Nationaal Klimaatakkoord. Dat wil zeggen dat we de CO2 uitstoot willen beperken, zodat onze samenleving in 2050 energieneutraal kan wonen, werken en recreëren. Om dit te kunnen realiseren, nemen we nu maatregelen.

Ook zorgen we met slimme aanpassingen dat onze samenleving minder kwetsbaar is voor de effecten van klimaatverandering.



## Onze visie (wat)

### **Effectieve haalbare betaalbare en acceptabele oplossingen die de kwaliteit van de leefomgeving versterken**

Als het gaat om de klimaatopgave, zijn de grootste uitdagingen om wijken energieneutraal en van het aardgas af te krijgen en 100% van de elektriciteit op te wekken met duurzame bronnen. Maar voldoende energie voor nu en in de toekomst, dat begint bij energiebesparing. Wat je niet verbruikt, hoef je ook niet op te wekken. We stimuleren en faciliteren de inwoners bij het verduurzamen van de woning en bewust en anders om te gaan met energie en grondstoffen. We willen daarnaast duurzame energie opwekken, maar ook onze leefomgeving beschermen. Daarom zetten we volop in op onderzoek naar geothermie en andere nieuwe technieken en volgen we de ontwikkelingen en kansen van waterstof op de voet.

Ook organiseren we slimme duurzame en zorgeloze mobiliteit zonder uitstoot. Voor verduurzaming van de landbouw en industrie liggen er pittige opgaven, waarin het landelijke beleid leidend is, maar wij op lokaal niveau vanuit maatwerkoplossingen bijdragen aan de maatschappelijke doelen en win-win situatie creëren.

We zetten ons voor effectieve oplossingsrichtingen die haalbaar en betaalbaar zijn, de kwaliteit van onze unieke leefomgeving versterken en acceptabel zijn voor onze inwoners. We nemen onze verantwoordelijkheid, maar zijn er ook voor onze inwoners als het complex of nadelig is voor direct betrokkenen. We bieden perspectief voor inwoners als zij worden geraakt door de ontwikkelingen.



## Onze strategie (hoe)

### **Krachtenbundeling en regie op proces**

Als gebiedspartner dragen wij bij aan doelstellingen en uitvoering van nationaal en provinciaal beleid. Zo houden we regie op de ontwikkelingen binnen onze gemeentegrenzen. Wij betrekken onze inwoners, ondernemers en lokale belangenorganisaties en zorgen dat zij zeggenschap krijgen in de grote veranderingsprocessen die onze samenleving raken. Dat zal niet altijd makkelijk zijn. We stellen kaders en nemen mogelijk beslissingen, die niet voor iedereen gunstig zijn. Voor de lange termijn wil de gemeente voor onze lokale samenleving als geheel het meeste voordeel behalen.

De klimaatopgave is geen eenvoudige opgave die veel effect heeft op de omgeving. Juist daarom is het van belang om het samen met de inwoners te doen. Een eerlijke verdeling van lusten en lasten, maar ook goed luisteren wat er speelt bij onze inwoners en begrip hebben voor ieders standpunt. Maar voldoende energie voor nu en in de toekomst, dat begint bij energiebesparing. Wat je niet verbruikt, hoef je ook niet op te wekken.

Wij geloven dat je met de gebundelde krachten van de samenleving, gemeente en regionale partners verder komt. We stimuleren inwoners, ondernemers en belangenorganisaties om mee te denken over de wijze waarop we de maatschappelijke doelen kunnen realiseren [beleid] en initiatieven aan te dragen. Door te vertrouwen op elkaars kracht, kun je als goede noabers werken aan een fijne leefomgeving en de gewenste ontwikkelingen in gang zetten. We zorgen voor oplossingen die passen bij de directe omgeving en leveren maatwerk voor inwoners en ondernemers die ons nodig hebben.

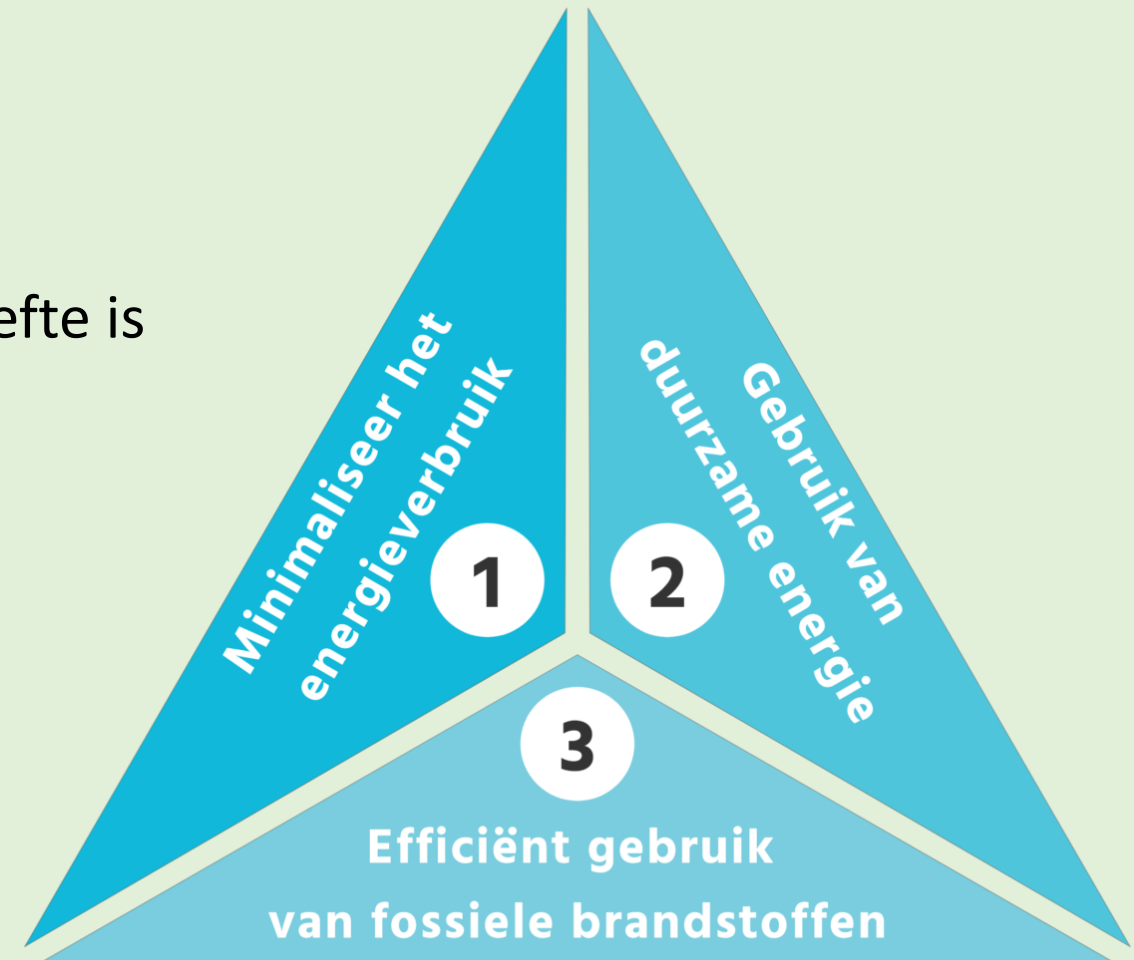




## Kern van onze aanpak

### Energie:

- Besparen om energieverbruik te beperken
- Duurzaam opwekken als er nog energiebehoefte is
- Kies de meest efficiënte technologie in de energievoorziening





# Nationaal Klimaatakkoord 2019



## Opgave:

- De CO<sub>2</sub>-uitstoot met 49% verminderen (Rijk: aanscherping tot 55%)
- Stip op de horizon: 2050 klimaatneutraal

## Doelen 2050 per sector:

- Gebouwde omgeving: aardgasvrij wonen en werken
- Elektriciteit: 100% duurzame opwek
- Mobiliteit: ons vervoer emissievrij
- Landbouw en Landgebruik: kringlopen voor voedsel, landbouw en natuur gesloten (kringlooplandbouw)
- Industrie: zonder uitstoot van broeikasgassen

# Onze ambities per sector 2030



## 1. Verduurzamen gebouwde omgeving:

- Eerste stappen richting aardgasvrije wijken

## 2. Duurzame opwekken elektriciteit:

- 50% van onze elektriciteit duurzaam opwekken. We zetten maximaal in op met zonnepanelen op dak, windenergie binnen acceptabele (gezondheids)normen, biogas en nieuwe technieken voor energieopwekking.

## 3. Duurzame mobiliteit:

- Beter organiseren slim, duurzaam en zorgeloos vervoer zonder emissies

## 4. Landbouw:

- Voor de korte termijn willen we agrarisch ondernemers ondersteunen om zich voor te bereiden op en aan te passen aan de effecten van klimaatverandering.

## 5. Industrie:

- We willen ondernemers stimuleren en faciliteren om hun bedrijven te verduurzamen

## 6. Klimaatadaptatie:

- Onze leefomgeving aanpassen, zodat we zijn voorbereid op de klimaatverandering en beter kunnen omgaan met de effecten van extreem natte en extreem droge en warme perioden.





## Deel 2 – Uitvoeringsprogramma

# 1. Gebouwde omgeving



## ➤ **Speerpunt verduurzamen: *Op weg naar energieneutraal en aardgasvrij wonen en werken in 2050.***

### **Wat willen we bereiken? (RES doel warmte)**

- Alle woningen in 2050 energieneutraal en aardgasvrij
- In 2030 de eerste stappen richting aardgasvrije wijken
  - Opstellen warmteprogramma (in 2025), hierin worden de doelstelling geconcretiseerd

### **Wat doet de gemeente al?**

- Energieloket
- Wijkuitvoeringsplannen
- Duurzaamheidseisen bij vergunningverlening
- Groene leges en groene cheque
- Bestrijding energiearmoede
- Isolatieprogramma
- Duurzaamheidsfonds
- Inzet op biogas

### **Wat is de rol van de gemeente?**

- De gemeente is de regisseur van de lokale warmtetransitie. Stimulerend richting inwoners, waar nodig faciliterend, beleidsmatig, lobbyrol richting rijk

### **Wat is de rol van de samenleving?**

- Uitvoerende rol, mede-eigenaar klimaatdoelstellingen

### **Wat willen we nog meer gaan doen?**

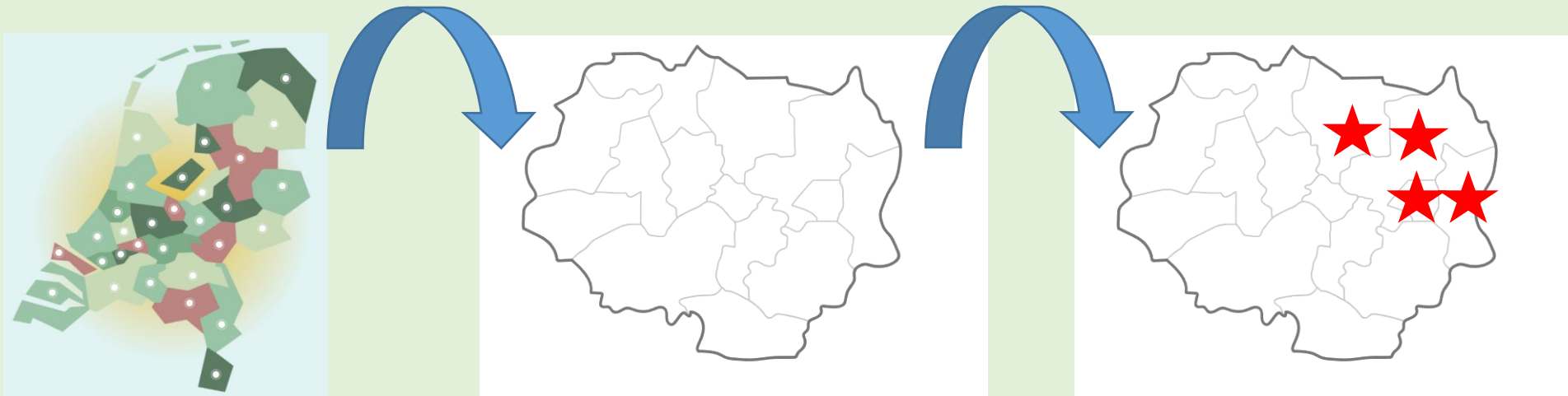
- Ontzorgen, stappenplan voor een duurzame woning voor inwoners
- Leeromgeving/versnelling via wijkuitvoeringsplannen
- Opstellen warmteprogramma
- Mogelijkheden Geothermie onderzoeken (zwembadverwarming)
- Aanbestedingsbeleid klimaatneutraal, mogelijk een puntensysteem
- LEI's benutten
- Betere aansluiting bedrijfsleven
- Onderzoeken mogelijkheden warmtenet
- Nog meer inzetten op isolatie van woningen en bedrijven

## 2. Opgave duurzame opwek elektriciteit



**Samen met de omgeving aan de slag voor de klimaatopgave:**

*Belangenorganisaties, inwoners en ondernemers*



### In Nederland (2030):

- Zon én wind op land: 35 TWh
- Wind op zee: 21 GW (= 89,5 TWh)

### In Twente (2030):

- 1,5 TWh in RES Twente 1.0
- Gemeenten maken programmeringsafspraken met provincie Overijssel

### Ambitie Noordoost Twente:

- 225 GWh bijdrage in bod RES Twente 1.0



Energiestrategie  
**Twente**

RES Twente





## 2. Duurzame opwek elektriciteit

### ➤ **Speerpunt: 50% duurzame elektriciteitsvoorziening in 2030.**

#### **Wat willen we bereiken?**

- 225 GWh duurzame energie in 2030 in Noordoost Twente
- Maximale inzet op zon op dak
- Inzet op nieuwe technieken voor energieopwekking (in plaats van grootschalig zon en wind)

#### **Wat doet de gemeente al?**

- Eigen beleid wind- en zonne-energie
  - Regie houden op geluid- en afstandsnormen en ruimtelijke kwaliteit
  - Aandacht voor omwonenden/inwoners
  - Streven naar 100% lokaal eigendom
- Inzet van biogas en biomassa
- Regionaal Energiebedrijf als motor voor realisatie lokale projecten
- Volop inzet op nieuwe technieken en ontwikkelingen.

#### **Wat willen we nog meer gaan doen?**

- Opplussen biogas en biomassa
- Verder positioneren Energiecoöperatie NOT
- Mogelijkheden inzetten waterstof onderzoeken
- Zonnepanelen op overdekte parkeerplaatsen met laadpalen (wanneer mogelijk)
- Meedraaien in pilot gebieden voor nieuwe technieken voor energieopwekking
- Lobbyen voor toestaan kleine kerncentrales
- Zon op dak voor collectief gebruik
- Batterij-opslag energie stimuleren
- Stimuleren dat dakconstructies geschikt zijn voor zon op dak

#### **Wat is de rol van de gemeente?**

- De gemeente kan verschillende rollen aannemen, van kaderstellend tot initiatiefnemer van projecten op het gebied van opwek

#### **Wat is de rol van de samenleving?**

- De samenleving kan ook verschillende rollen op zich nemen: initiatieven vanuit de samenleving krijgen volop de ruimte van de gemeente. Ook geven we de samenleving een belangrijke stem in de ontwikkeling van nieuwe initiatieven voor duurzame opwek.



## 3. Duurzame mobiliteit

➤ **Speerpunt: *Beter organiseren van slimme, duurzame en zorgeloze mobiliteit zonder uitstoot.***

### **Wat willen we bereiken?**

- Eigen wagenpark volledig elektrificeren
  - laadstroom zelf opwekken of uitsluitend groene stroom inkopen
- Dienstreizen met uitsluitend elektrische (deel)voertuigen

### **Wat doet de gemeente al?**

- Pilot gestart: gebruik van vier deelvoertuigen wordt aangemoedigd bij dienstreizen.
- Verduurzamen eigen mobiliteit -> mobiliteitsplan
- Faciliteren plaatsing laadpalen?

### **Wat willen we nog meer gaan doen?**

- Overdekte parkeerplaatsen met zonnepanelen met laadplaatsen
- Zorgen voor duurzaam streekvervoer en leerlingenvervoer

### **Wat is de rol van de gemeente?**

- Zorgen voor een toekomstbestendige laadinfrastructuur: stimulerende rol

### **Wat is de rol van de samenleving?**

- Mede vormgeven van de transitie naar elektrische mobiliteit.



## 4. Landbouw en landgebruik



➤ **Speerpunt: *We dragen bij aan het realiseren van een duurzame kringlooplandbouw in 2050.***

### **Wat doen we al?**

- We zijn aangesloten bij het Provinciaal Programma Landelijk Gebied (PPLG)
- Op de lange termijn werken we mee aan de transitie naar kringlooplandbouw
- Voor de korte termijn willen we agrarisch ondernemers ondersteunen om zich voor te bereiden op en aan te passen aan de effecten van klimaatverandering
- werken wij mee aan het Provinciaal Programma Landelijk Gebied (PPLG).
- Ervencoaches actief
- Betrokkenheid bij stichting de Landbouwers (voorheen Mineral Valley Twente)

### **Wat willen we gaan doen?**

- Meewerken aan de transitie naar kringlooplandbouw
- Koppelkansen met duurzame opwek van energie benutten

### **Wat is de rol van de gemeente?**

- Faciliterend, stimulerend

### **Wat is de rol van de samenleving?**

- De agrarische sector, provincie en de samenleving hebben het initiatief voor verduurzaming binnen de landbouw



## 5. Industrie (en bedrijven)

➤ **Speerpunt: *Geen uitstoot van broeikasgassen vanuit bedrijven in de gemeente Dinkelland in 2050.***

### **Wat willen we bereiken?**

- 2030: In gesprek verduurzaming bedrijven(terreinen)
- 2050: Geen broeikasgassen

### **Wat doet de gemeente al?**

- Doorvertaling naar verduurzamen bedrijven(terreinen) en kansen voor verduurzaming ondernemers
- Wet milieubeheer kent al regelgeving; vergunningverlening en handhaving door ODT

### **Wat willen we gaan doen?**

- Bedrijven(terreinen) faciliteren bij verduurzaming waar mogelijk
- Betere aansluiting bedrijfsleven
- Haalbaarheidsstudie naar Smart Energy Hubs voor bedrijventerreinen in Dinkelland (vanuit de Regiodeal)
- Inzet adviseur verduurzaming bedrijven(terreinen)
- In het kader van de nieuwe Omgevingswet kunnen wij eisen stellen voor bijvoorbeeld zon op dak
- Zoeken naar lokale oplossingen voor netcongestie: Inzet Smart Energy Hubs

### **Wat is de rol van de gemeente?**

- Faciliterend en stimulerend

### **Wat is de rol van de samenleving?**

- Voornaamste rol ligt bij grote bedrijven/industrie



## 6. Klimaatadaptatie

- **Speerpunt: Wij passen onze leefomgeving zodanig aan, dat we zijn voorbereid op de klimaatverandering, waardoor we beter kunnen omgaan met de effecten van extreem natte en extreem droge perioden.**

### **Wat willen we bereiken?**

- 2050: Voldoende water en droge voeten

### **Wat doet de gemeente al?**

- Uitvoeringsprogramma klimaatadaptatie bebouwde kom 2021 - 2025
  - Gericht op extreme regenval, vasthouden van water tbv stedelijk gebied
  - Activiteiten tbv hittestress in bebouwde kom
- Uitvraag aanbesteding Water- en rioleringsprogramma 2025 - 2030

### **Wat is de rol van de gemeente?**

- Zorgplicht voor afvoer en vasthouden regenwater en grondwater
- Stimuleren verbeteracties

### **Wat willen we gaan doen?**

- Inwoners stimuleren met verbeteracties tbv bewustwording
  - Subsidieregeling voor groene daken, bomen, tegel wippen, ea
- Kansen in het buitengebied, bijvoorbeeld
  - Waterberging aan rand van bebouwde kom
  - Broekbossen voor vasthouden water
  - Houtwallen, singels, etc.
- Aanpak hittestress en droogte
  - Financiering niet uit rioolheffing

### **Wat is de rol van de samenleving?**

- Bewustwording eigen gedrag maakt verschil:
  - Watergebruik
  - Vergroening
  - Ontstening gronden



# Koppelkansen met andere programma's/thema's

- Agrarische sector
- Openbare ruimte, nieuwbouw en bestaande (bedrijfs)gebouwen
- Kansencarta
- Prestatieafspraken
- Leefbaarheid in kernen
- Circulaire economie





# Educatie

- Meer bewustwording creëren onder inwoners met educatieprogramma
- Primaire doelgroep: kinderen van 4 – 12 jaar, maar ook scholieren en studenten
- Voor volwassenen: meer bewustwording met informatieborden bij projecten
- Samenwerking met organisatie, zoals IVN, Natuur- en Milieu Overijssel (NMO), waterschap Vechtstromen en andere organisaties
- Op langere termijn de gewenste duurzame houding van mensen is dan dieper geworteld.

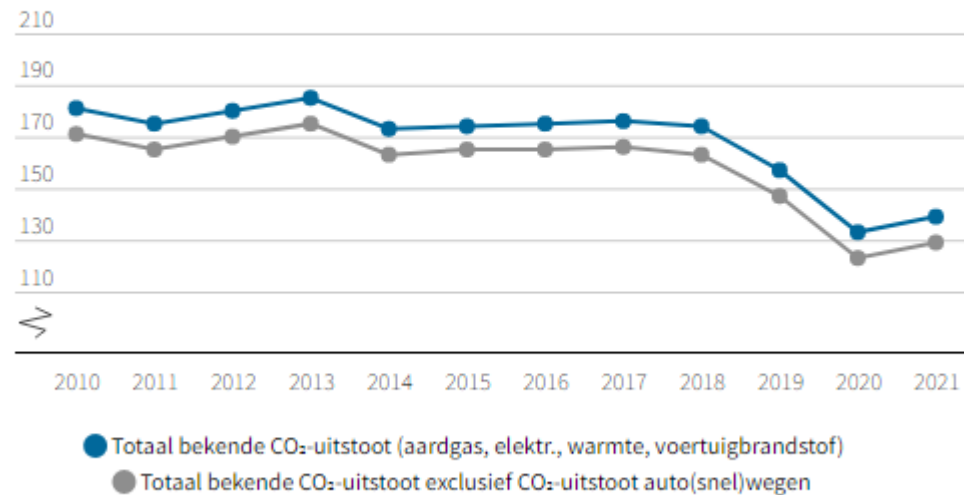




# Monitoring: CO<sub>2</sub>-uitstoot

## Totaal bekende CO<sub>2</sub>-uitstoot

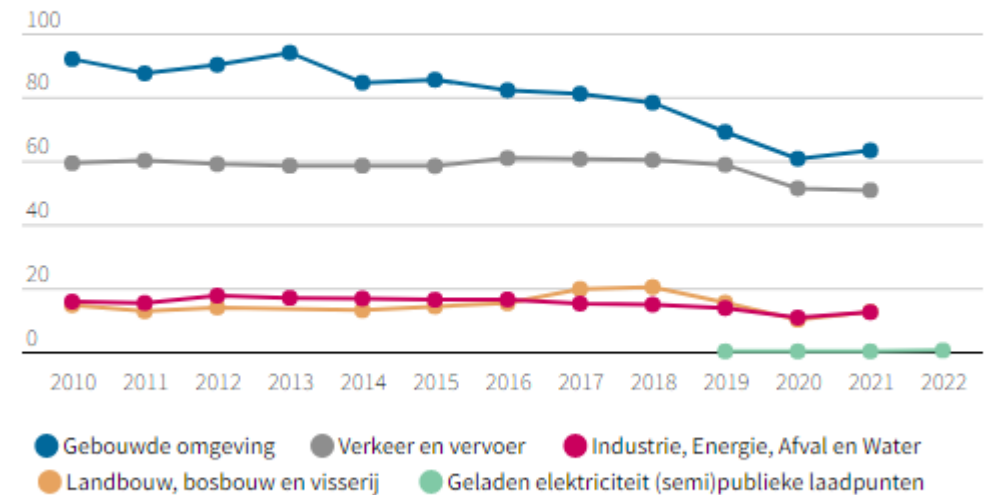
Dinkelland, kton



Bron: Berekening CO<sub>2</sub>-uitstoot o.b.v. emissiefactoren | 2010 - 2021

## CO<sub>2</sub>-uitstoot energieverbruik sectoren

Dinkelland, kton

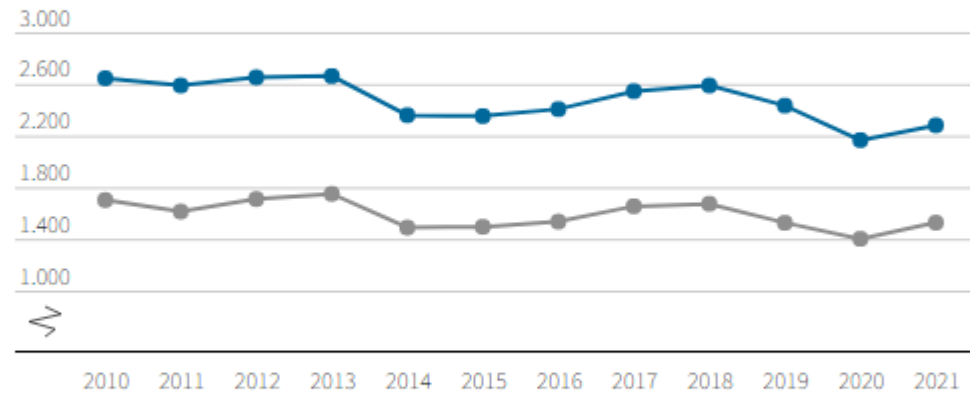


Bron: meerdere bronnen | 2010 - 2022



# Monitoring: energieverbruik

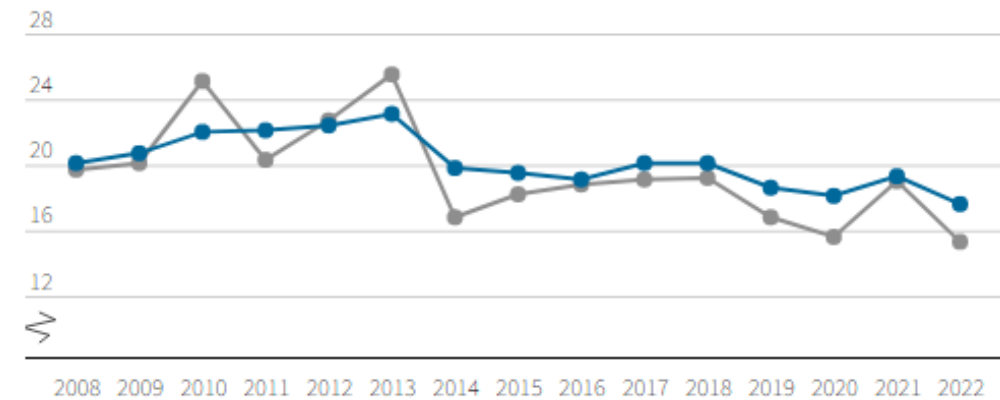
### Totaal bekend energieverbruik Dinkelland, TJ



● Totaal bekend energieverbruik  
● Totaal bekend energieverbruik (excl. verkeer en vervoer)

Bron: Berekening (sub)totalen energieverbruik | 2010 - 2021

### Totaal aardgasverbruik woningen Dinkelland, miljoen m3



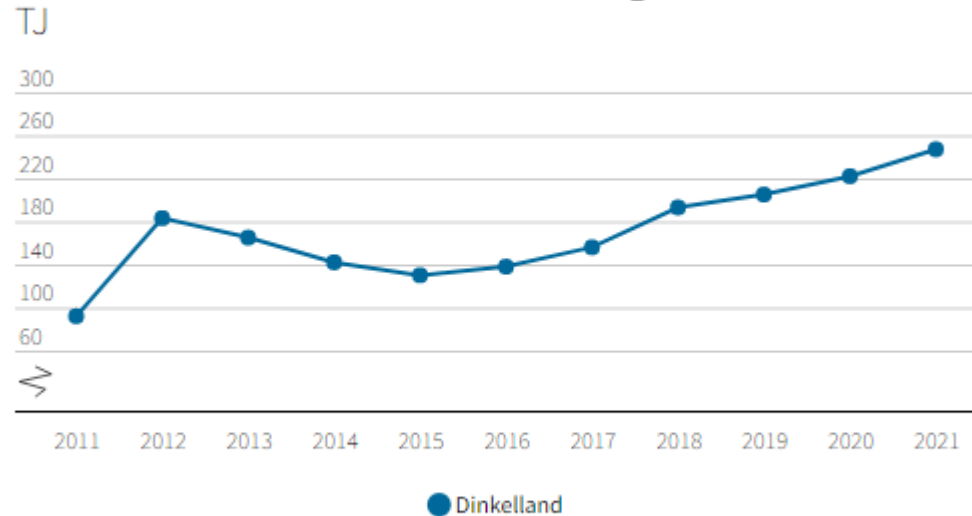
● Totaal aardgasverbruik woningen (temperatuurgecorrigeerd)  
● Totaal aardgasverbruik woningen

Bron: Berekening RVO | 2008 - 2022



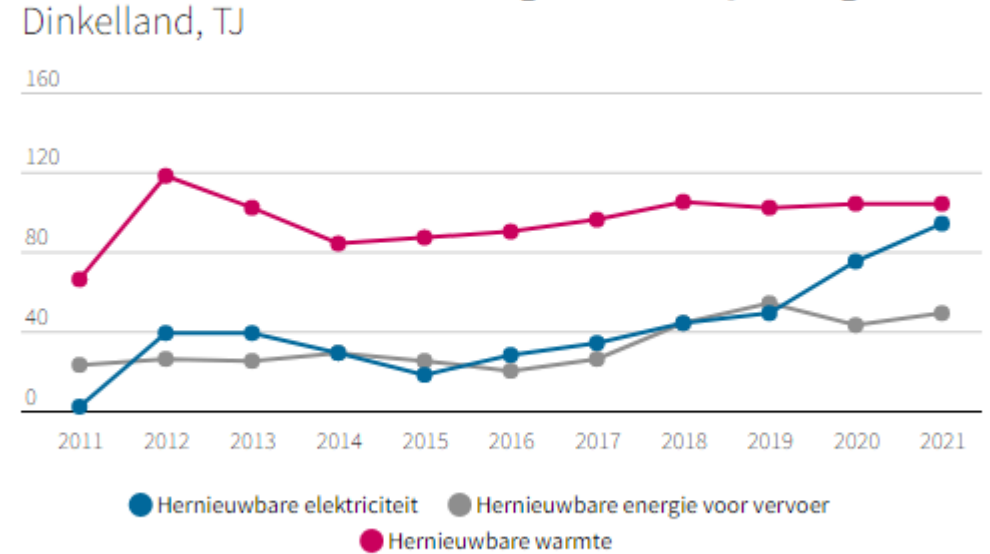
# Monitoring: hernieuwbare energie

## Totaal bekende hernieuwbare energie



Bron: Verdeling o.b.v. verdeelsleutel | 2011 - 2021

## Bekende hernieuwbare energie naar toepassing



Bron: Verdeling o.b.v. verdeelsleutel | 2011 - 2021





# Financieel kader: projectgelden

Projectgelden 2024-2026 (periode 3 JAAR)		Verdeling naar Hoofdsectoren					
		1. Gebouwde omgeving	2. Elektriciteit	3. Mobiliteit	4. Industrie en Bedrijven	5. Landbouw /Landgebruik	Algemeen / koppelkansen
Projectgelden	€ 1.305.000	€ 400.000	€ 400.000	€ 250.000	€ 200.000	pm	€ 50.000
Werkbudget	€ 180.000	€ 60.000	€ 50.000	€ 30.000	€ 40.000	pm	
SISA Aanpak Energiearmoede *beschikbaar tot 01-01-26	€ 275.808	€ 275.808					
Lokaal Isolatieprogramma (LIP)	€ 1.205.382	€ 1.205.382					
Isolatiesubsidie Dinkelland 2024	€ 140.000	€ 140.000					
<b>TOTAAL</b>	<b>€ 3.106.190</b>	<b>€ 2.081.190</b>	<b>€ 450.000</b>	<b>€ 280.000</b>	<b>€ 240.000</b>	<b>pm</b>	<b>€ 50.000</b>



## Financieel kader: capaciteit

Middelen tbv de benodigde capaciteit <u>(PER JAAR)</u>	Noaberkracht	(waarvan Dinkelland)
<b>Middelen Leefomgeving van de Toekomst</b>	<b>€ 1.348.183</b>	<b>€ 726.144</b>
<i>Reeds structureel beschikbaar duurzaamheid</i>	<i>€ 91.296</i>	<i>€ 51.445</i>
<i>Middelen CDOKE (vanuit Rijk, peiljaar 2024)</i>	<i>€ 864.670</i>	<i>€ 479.005</i>
<i>Incidenteel vanuit raadsperiode 2022-2026</i>	<i>€ 400.000</i>	<i>€ 200.000</i>



# Financieel kader: projectgelden

Inzet capaciteit in FTE per sector 2024 - 2025	Hoofdsectoren				
	Gebouwde omgeving	Elektriciteit	Mobiliteit	Industrie/Bedrijven	Koppelkansen
<i>Beleidsmedewerker</i>	0,3	0,7			1**
<i>Projectleider (incl EvNOT)</i>	2,7	2,3	0,6	0,6	0,3*
<i>Coördinator duurzaamheid</i>	0,7	0,2			
<i>Energieadviseur</i>	0,5				
<i>Communicatieadviseur</i>	0,7	0,6	0,1	0,1	
<b>TOTAAL in FTE</b>	<b>4,9</b>	<b>3,8</b>	<b>0,7</b>	<b>0,7</b>	<b>1,3</b>
<b>TOTAAL in Middelen (afgerond)</b>	<b>€ 450.000</b>	<b>€ 480.000</b>	<b>€ 55.000</b>	<b>€ 60.000</b>	<b>€ 125.000</b>
<i>Algemeen (regie en ondersteuning) en onvoorzien</i>			<b>€ 170.000</b>		